

# Auditions en musique

## Guitare jazz populaire

### • Répertoire

#### Une pièce jazz

Par exemple, une pièce tirée d'un recueil comme The Real Book.

Ta présentation doit comprendre :

La mélodie

Un solo

Un accompagnement (comping)

L'utilisation d'une piste d'accompagnement est nécessaire.

#### Une pièce ou une étude de guitare classique

Exemples:

F.Sor, Étude en si mineur

M. Carcassi, Étude en La mineur ou étude en La majeur, tirées du recueil World's Favorite Series #43

Cette pièce est préférablement interprétée sur une guitare classique.

#### Une pièce au choix

Par exemple: jazz, fusion, blues, rock, métal, funk, country, transcription d'un solo, etc.

Choisis une pièce qui met en valeur ce que tu fais le mieux et qui reflète ta musicalité et ta personnalité artistique.

### • Technique

- Connaissance des notes sur toutes les cordes et sur l'ensemble du manche (notes demandées au hasard).
- Gammes: majeure, mineure harmonique et pentatonique mineure, dans cinq positions (tonalités demandées au hasard).
- Accords: majeur 7, dominante 7, mineur 7, mineur 7b5 et diminué 7, à partir de fondamentales sur les cinquième et sixième cordes (accords demandés au hasard).
- Déchiffrage et lecture à vue d'une mélodie simple et d'une progression d'accords.

## ● Critères d'évaluation

Ton audition sera évaluée selon les aspects suivants:

- Posture et positionnement
- Approche et sonorité appropriées au style interprété
- Exécution précise, contrôlée et fluide
- Musicalité, dynamisme et expressivité

## ● À noter

- Tu dois fournir tes propres pistes d'accompagnement.
- Du matériel sera disponible sur place: amplificateur de guitare, câble, système de sonorisation, lutrin, repose-pied et autres accessoires.
- Il est recommandé de suivre des cours privés pour bien te préparer aux auditions.
- Lors de ton passage, nous pourrions aussi discuter de ton expérience: nombre d'années à l'instrument, formation, activités musicales (cours privés, ensembles, projets scolaires), intérêts, motivations et objectifs d'études en musique.

## ● Théorie

### Connaissances préalables à l'entrée au collégial :

- la portée
- les notes sur portée et lignes supplémentaires
- les figures de notes jusqu'à la double croche inclusivement
- le point jusqu'à la croche pointée
- les figures de silences jusqu'au  $\frac{1}{4}$  de soupir inclusivement
- les clés (sol et fa)
- les altérations (dièse, bémol, bécarre, double dièse, double bémol)
- la liaison
- les termes de nuances

### Rythme :

- compréhension des mesures  $\frac{2}{4}$ ,  $\frac{3}{4}$ ,  $\frac{4}{4}$  et  $\frac{6}{8}$
- le triolet de croches
- la syncope et le contretemps

### Intervalles :

- le ton et les demi-tons diatonique et chromatique
- les intervalles simples avec qualification
- le renversement des intervalles (avec qualification)

### Gammes :

- l'armature des gammes majeures et mineures
- la formation de la gamme majeure
- la formation de la gamme mineure harmonique
- la notion de gamme relative
- le nom des degrés de la gamme
- les notes tonales et modales d'une gamme

### Volumes suggérés :

- Marthe Lesage, *Tableaux de théorie musicale et devoirs adaptés*
- Edmond Mayer, *Cahiers de devoirs de théorie musicale n<sup>os</sup> 1 à 5*
- École Vincent d'Indy : *Théorie de la musique*
- Richard Ferland : *Harmonie-Jazz, une approche didactique*

## • Dictée

### Connaissances préalables à l'entrée au collégial

- être capable de reconnaître des fragments mélodiques de 4 ou 5 notes
- pouvoir ajouter des notes manquantes à un texte musical écrit
- pouvoir écrire une courte dictée à 2, 3, 4 temps, ne dépassant pas 8 mesures. Cette dictée est donnée 2 mesures à la fois
- pouvoir compléter une mélodie connue; la note de départ est toujours donnée à l'étudiant



### Volumes suggérés :

- Les Soeurs de la Charité, *Dictée musicale*
- Létourneau, O., *Dictée musicale*, Vol. 1, Québec, Procure de musique
- Soeurs St-Nom de Jésus et Marie, *Modèles de dictées musicales*, 1<sup>re</sup> à 6<sup>e</sup> année

Indiquez, après audition, s'il s'agit du fragment « a », « b », ou « c »

a)   b)   c)  Aucune de ces réponses

Indiquez, après audition, s'il s'agit du fragment « a », « b », ou « c »

a)   b)   c)  Aucune de ces réponses

Indiquez, après audition, s'il s'agit du fragment « a », « b », ou « c »

a)   b)   c)  Aucune de ces réponses

## • Solfège

### Connaissances préalables à l'entrée au collégial

- clé de Sol et Fa
- tons majeurs jusqu'à 2 dièses et 2 bémols (sans modulation ni altération)
- mélodique, durée : ronde, blanche
- noire, croche, noire pointée et silences correspondants
- rythmique, durée : ronde, blanche, noire, croche, double croche, note pointée, triolet et silences correspondants

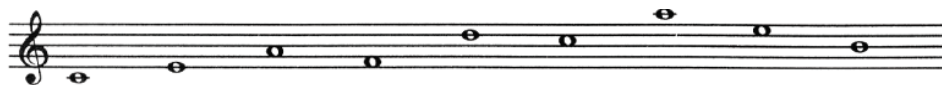
### Volumes suggérés :

- Arnoud, *Solfège*
- Minard, *Petit solfège*, 1re partie, ed. Combre
- Les Soeurs de la Charité, *Solfège*, vol. 1

### Intervalles :

- 2<sup>de</sup> et 3<sup>ce</sup> majeures et mineures
- 4<sup>te</sup> et 5<sup>te</sup> justes
- 6<sup>te</sup> majeure
- 8<sup>ve</sup> juste

### A. Lecture de notes



### B. Chantez en mesure avec le nom des notes



### C. Lecture rythmique en utilisant la syllabe « la »

